

**BAYBURT VE**

---

**ÇEVRESİNDE**

---

**MADENCİLİK**

---

**KASIM, 2022**

---



## İçindekiler

|   |   |
|---|---|
| Giriş.....  | 1 |
| Maden Ruhsatlarının Tehdidi Altında Bir Coğrafya: Bayburt ..... | 2 |
| Bayburt ve Çevresinde Madencilik.....                           | 3 |
| Ormanlar ve Maden Ruhsat Alanları .....                         | 3 |
| Tarımsal Üretim ve Maden Ruhsat Alanları.....                   | 3 |
| Önemli Doğa Alanları ve Maden Ruhsat Alanları .....             | 5 |
| Sonuç ve Öneriler .....   | 6 |

## Şekiller Dizini

|  |   |
|--|---|
| Şekil 1: Çalışma Alanı.....  | 2 |
| Şekil 2: Bayburt ve Çevresinde IV. Grup Maden Ruhsat Alanlarının Dağılımı Haritası.....  | 3 |
| Şekil 3: Bayburt ve Çevresinde IV. Grup Maden Ruhsat Alanlarının Temel Arazi Kullanım Sınıflarına Göre Yüzde Dağılımı .....    | 4 |
| Şekil 4: Bayburt ve Çevresinde IV. Grup Maden Ruhsat Alanlarının Temel Arazi Kullanım Sınıflarına Göre Dağılımı Haritası ..... | 4 |
| Şekil 5: Bayburt ve Çevresinde IV. Grup Maden Ruhsat Alanlarının ÖDA'lar Üzerindeki Yüzde Dağılımı .....                       | 5 |
| Şekil 6: Bayburt ve Çevresinde IV. Grup Maden Ruhsat Alanlarının ÖDA'lar Üzerindeki Dağılımı Haritası .....                    | 5 |

## Giriş

Ülkemizde yürürlükte olan 3213 sayılı Maden Kanunu 1985 yılında yasalaşmıştır. Kanun 1985 yılından bu yana 20'den fazla kez değişmiş, yapılan her değişiklikle Türkiye'de daha fazla alan maden ruhsatlarına ve ruhsatlarla ilişkili olarak madencilik faaliyetlerine olanaklı hale getirilmiştir. Bugün geldiğimiz noktada Türkiye'de; ormanlar, milli parklar, sit alanları, tarım alanları, su havzaları ve benzeri doğal ve kültürel zenginlikleri olan ve bu sebeple koruma altına alınmış alanların tamamı madencilik faaliyetlerine açıktır.

Ülkemizde doğayı, tarım alanlarını ve kültürel varlıkları madencilik faaliyetlerine karşı kanun seviyesinde koruyan hiçbir koruma statüsü bulunmamaktadır. Bu durum Türkiye'de koruma statüsü ve/veya nitelik göz önünde bulundurulmaksızın bütün bir coğrafyanın maden ruhsatları ile ruhsatlandırılmasına neden olmuştur.

**“Bayburt ve Çevresinde Madencilik”** çalışması 2020 yılı Nisan ayında TEMA Vakfı tarafından yayınlanan “Kaz Dağları Yöresinde Madencilik” çalışmasının devamı niteliğindedir. Maden Kanunu'nun önünü açtığı şekilde Kaz Dağları Yöresi'nden **Bayburt ve çevresine** ülke genelinde doğa ve tarım alanlarının, su varlıklarının ve kültürel mirasın madencilik faaliyetleri nedeniyle karşı karşıya kaldığı tehditleri ortaya koyma amacıyla hazırlanmıştır.

## **Maden Ruhsatlarının Tehdidi Altında Bir Coğrafya: Bayburt**

**Bayburt ve çevresinde** madencilik çalışması kömür ve metalik madencilik faaliyetleri başta olmak üzere IV. Grup maden ruhsatlarının illerin doğasına, tarımına ve turizmine etkilerini ortaya koymaya çalışmaktadır. Çalışmada Maden ve Petrol İşleri Genel Müdürlüğü'nden (MAPEG) Kasım 2021 tarihinde temin edilen IV. Grup maden ruhsat haritalarından yararlanılmıştır. Bu çalışmada maden ruhsatları dört kategoride gruplandırılmıştır.

**İhale Ruhsatları**, sınırları koordinatlarla belirlenmiş ancak henüz herhangi bir şirkete ya da kurum/kuruluşa (örneğin, Türkiye Kömür İşletmeleri gibi) ruhsat hakları tahsis edilmemiş ruhsatlardır.

**Aktif Ruhsatlar**, sınırları koordinatlar ile belirlenmiş ve bir şirkete ya da kurum/kuruluşa ihale edilerek hakları bu şirket ya da kuruluşa tahsis edilmiş ruhsatlardır. Aktif ruhsatlar da **arama ve işletme safhaları** olmak üzere kendi içinde ikiye ayrılmıştır. Bir şirket ya da kurumun maden arama faaliyetleri yürütebilmesi için ruhsatının arama, işletme faaliyetlerini yürütmesi için ise işletme safhasında olması gerekmektedir.

**Değerlendirme Ruhsatları**, MAPEG tarafından süreci değerlendirilen ruhsatlardır.

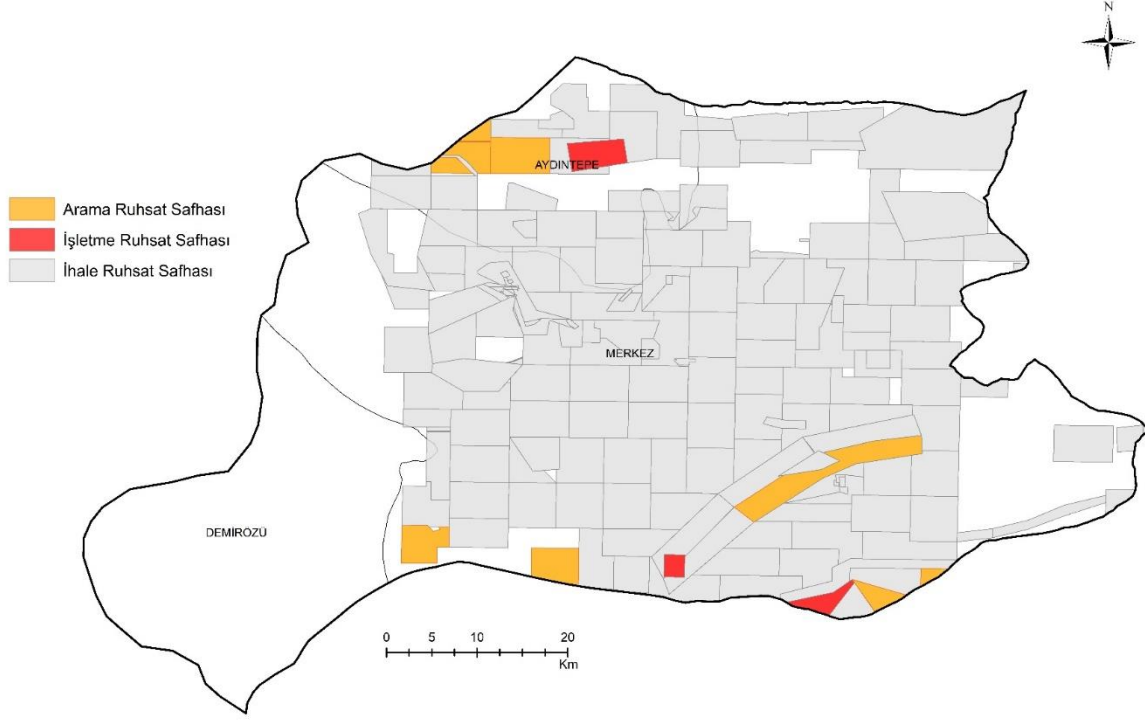
Genel olarak ruhsatların tümüne potansiyel maden alanı olarak bakılabilir. İhale ruhsat alanı ihale sürecinin ardından bir şirket ya da kurum/kuruluşa tahsis edilir. Ruhsatı elinde bulunduran şirket ya da kurum/kuruluş, haklarına sahip olduğu ruhsat ile madenin fizibilitesini yapar. Maden şirketi ruhsat alanının madencilik açısından uygun olduğunu tespit ettikten sonra ruhsat safhasını aramadan işletme ruhsatına çevirir ve böylece başvuru sürecine başlar. Şirket, işletme ruhsatı için gereken evrak işlemlerinin tamamlanmasının ardından Çevresel Etki Değerlendirme (ÇED) kararı, Gayri Sıhhi Müessese (GSM) izni, arazi kullanım izinleri (tarım alanları için Toprak Koruma Kurulu kararı, orman alanları için OGM kararı vb.) ve işletme izni gibi izin süreçlerini tamamlayıp madeni işletmeye açar.



**Şekil 1: Çalışma Alanı**

## Bayburt ve Çevresinde Madencilik

MAPEG verilerine göre Bayburt ve çevresi ile sınırlı çalışma alanı içerisinde toplam 202 adet IV. Grup maden ruhsatı (arama, işletme ve ihale) bulunmaktadır. **Çalışma alanının %65'i madenlere ruhsatlıdır.** Çalışma alanının; %3'ü arama, %1'i işletme, %61'i ise ihale ruhsat safhasındaki maden ruhsat alanı olarak belirlenmiştir.



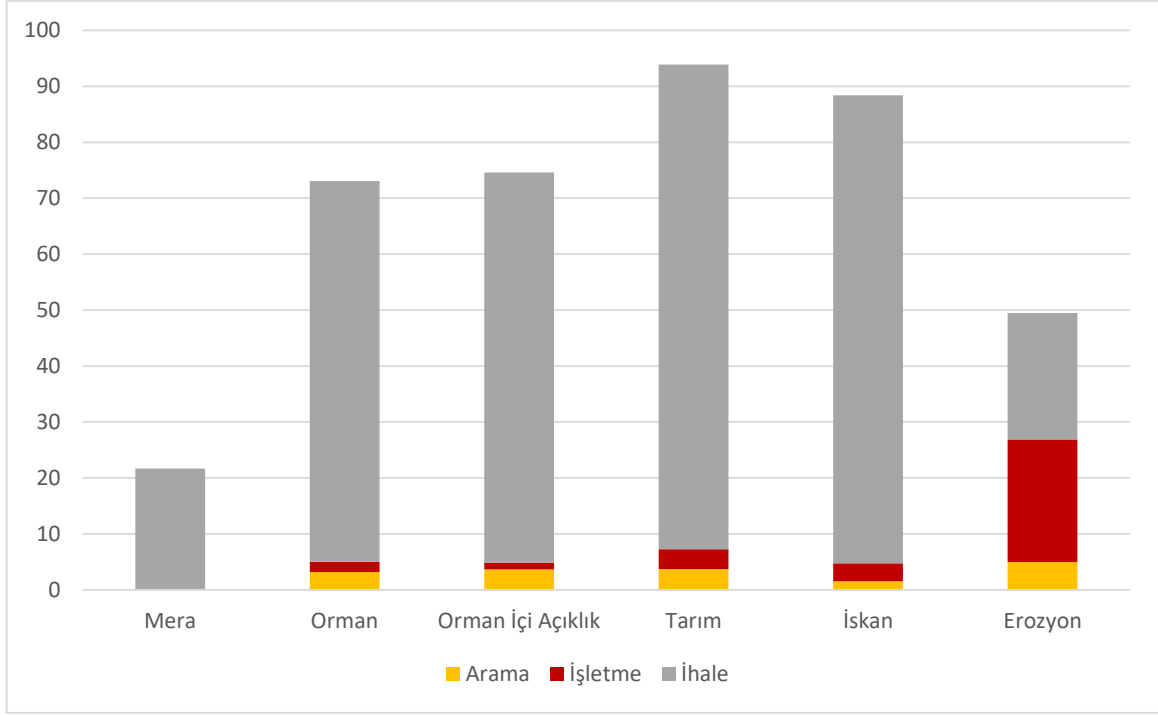
**Şekil 2: Bayburt ve Çevresinde IV. Grup Maden Ruhsat Alanlarının Dağılımı Haritası**

## Ormanlar ve Maden Ruhsat Alanları

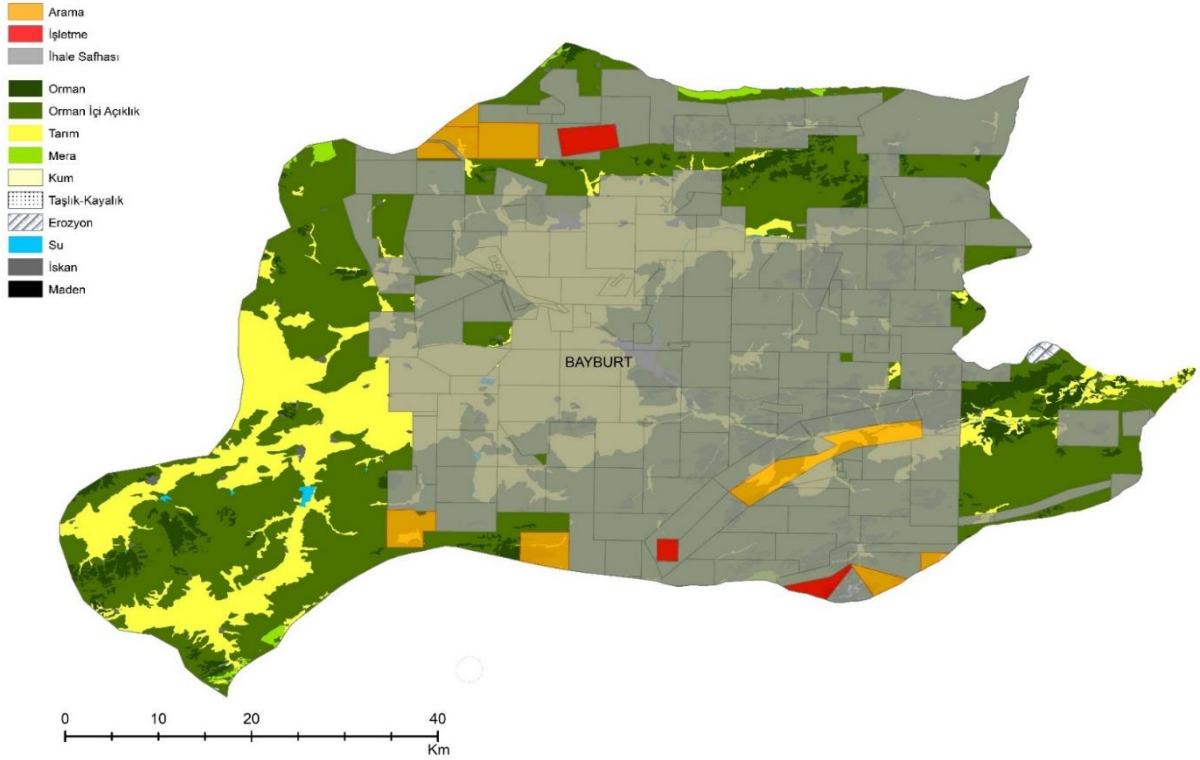
MAPEG'den elde edilen verilere göre çalışma alanı sınırları içerisindeki **orman alanlarının %73'ü, orman içi açıklık alanlarının %75'i IV. Grup madenlere ruhsatlandırılmıştır.** Orman alanlarının; %3'ü arama, %2'si işletme, %68'i ise ihale ve değerlendirme safhasındaki; orman içi açıklık alanlarının; %4'ü arama, %1'i işletme, %70'i ise ihale ve değerlendirme safhasındaki maden ruhsat alanı olarak belirlenmiştir.

## Tarımsal Üretim ve Maden Ruhsat Alanları

MAPEG'den elde edilen verilere göre çalışma alanı sınırları içerisindeki **tarım alanlarının %95'i, mera alanlarının ise %22'si IV. Grup madenlere ruhsatlandırılmıştır.** Tarım alanlarının; %4'ü arama, %4'ü işletme ve %87'si ihale safhasındaki; mera alanlarının ise tamamı ihale safhasındaki maden ruhsat alanı olarak belirlenmiştir.



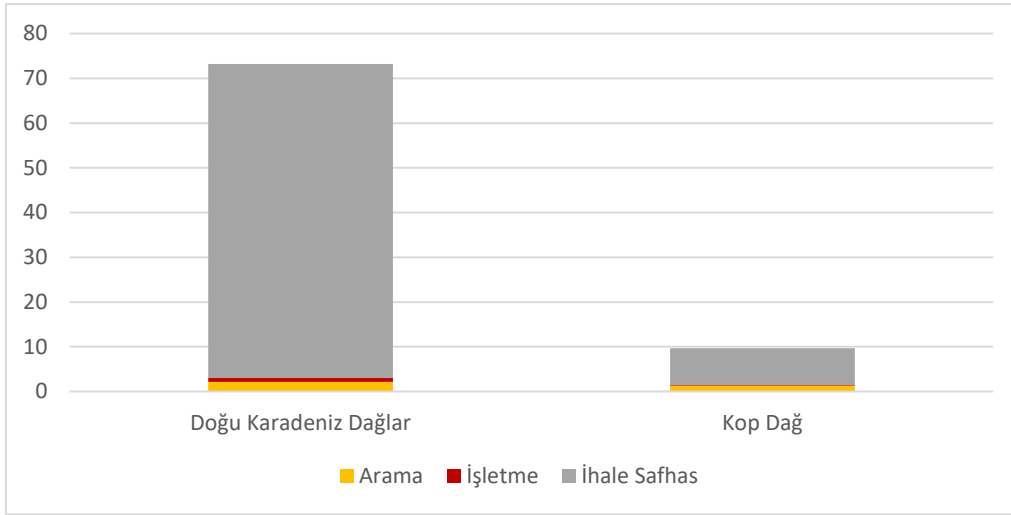
**Şekil 3: Bayburt ve Çevresinde IV. Grup Maden Ruhsat Alanlarının Temel Arazi Kullanım Sınıflarına Göre Yüzde Dağılımı**



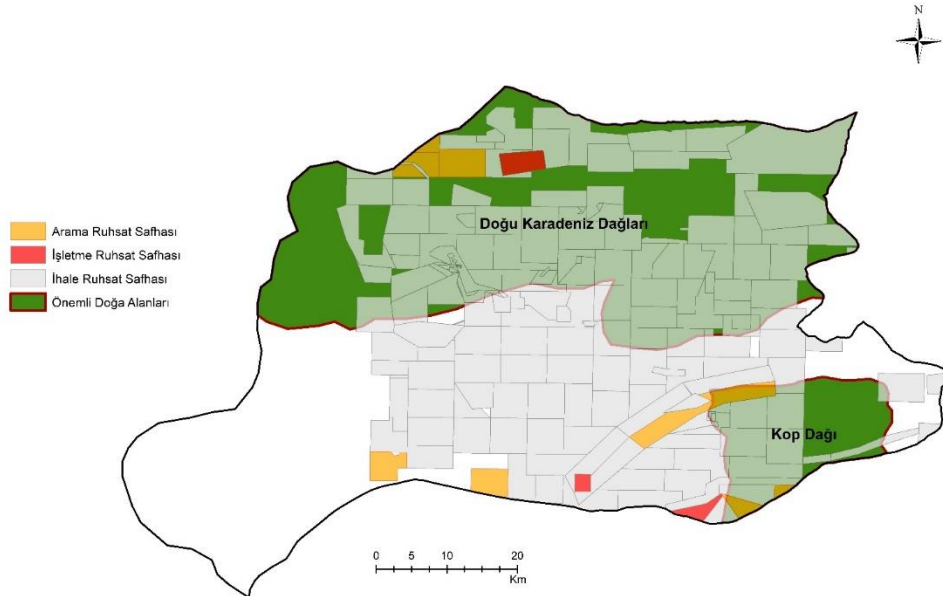
**Şekil 4: Bayburt ve Çevresinde IV. Grup Maden Ruhsat Alanlarının Temel Arazi Kullanım Sınıflarına Göre Dağılımı Haritası**

## Önemli Doğa Alanları ve Maden Ruhsat Alanları

**Bayburt ve çevresinde,** Türkiye ve dünya ekosistemi için büyük önem taşıyan Önemli Doğa Alanları (ÖDA) bulunmaktadır. Doğa Derneği tarafından gerçekleştirilen “Türkiye’nin Önemli Doğa Alanları” çalışması kapsamında kullanıma açılan verilere göre, **Bayburt ve çevresindeki ÖDA’ların %72’si IV. Grup madenlere ruhsatlıdır.** ÖDA’ların; %3’ü arama, %1’ü işletme ve %68’i ihale safhasındaki maden ruhsat alanı olarak belirlenmiştir.



**Şekil 5: Bayburt ve Çevresinde IV. Grup Maden Ruhsat Alanlarının ÖDA’lar Üzerindeki Yüzde Dağılımı**



**Şekil 6: Bayburt ve Çevresinde IV. Grup Maden Ruhsat Alanlarının ÖDA’lar Üzerindeki Dağılımı Haritası**

## **Sonuç ve Öneriler**

Maden Kanunu'nda bugüne kadar yapılan deęişiklikler bizi neredeyse her karışı madenler için ruhsatlandırılmış bir coğrafya ile karşı karşıya bırakmaktadır. Milyonlarca yılda oluşmuş doğal varlıkların ve binlerce yıllık kültürün varlığını devam ettirebilme hakkı, haritalandırma çalışmasında görülen madencilik ruhsatlarının faaliyete geçmesiyle yok olacaktır.

Çalışmanın ortaya koyduğu sonuçlar sadece **Bayburt ve çevresinde** değil aynı zamanda Türkiye genelinde; ekolojik temelli, bütünsel, tarımsal üretimi önceliklendiren “arazi kullanım planlamasına ve koruma yaklaşımına” ihtiyaç olduğunu göstermektedir. 5403 sayılı Toprak Koruma ve Arazi Kullanımı Kanunu arazi kullanım planlarının hazırlanması konusunda gerekli hükümleri içerse de kanunun yürürlüğe girdiği 2005 yılından günümüze bu konuda maalesef önemli bir ilerleme kaydedilememiştir.

**Dahası çalışma doğa koruma alanlarından, önemli doğa alanlarına, tarım alanlarından meralara; ekolojik, kültürel ve ekonomik değere sahip alanları madencilik faaliyetlerine kapatan bir kanuna ihtiyaç olduğunu da göstermektedir. Geleceğimizin mirası bu nadir alanlar, madencilik faaliyetlerine tamamen kapalı statüler ile korunmalıdır.**





TEMA, Türkiye Erozyonla M¼cadele, Aęaęlandırma ve Doęal Varlıkları Koruma Vakfı  
Halaskargazi Mah. Halaskargazi Cad. No:22 Kat:7 34371 Şişli, İstanbul T. 0212 291 9090  
Baęıř: İş Bankası İstanbul-Levent Şb. 822350 İBAN: TR530006400000110350822350

[tema.org.tr](http://tema.org.tr) | [fidan@tema.org.tr](mailto:fidan@tema.org.tr) |      [temavakfi](#)

*Geri dönüşümlü kağıt kullanılmıştır.*